

MARCOPOLO

Obtento: R2N
País de obtención: FRANCIA
Empresa comercializadora en España: RAGT IBERICA
País de registro: ESPAÑA
Año de registro: 2013



MORFOLOGÍA

PLANTA

Porte al final del ahijamiento: SEMIPOSTRADO
Altura: MEDIA
 - 4 cm/CCB INGENIO
 - 1 cm/NOGAL
 - 1 cm/PALEDOR

ESPIGA

Presencia de barbas: PRESENCIA

CICLO

Alternatividad.
TIPO INVIERNO

FECHA.

Inicio encañado: MEDIA
 - 1 día/CCB INGENIO
 + 3 días/NOGAL
 - 2 días/PALEDOR

Espigado: MEDIA A TARDÍA

+ 3 días/CCB INGENIO
 + 5 días/NOGAL
 0 días/PALEDOR

Madurez: MEDIA

0 días/CCB INGENIO
 + 3 días/NOGAL
 - 1 día/PALEDOR

PRODUCCIÓN DE GRANO

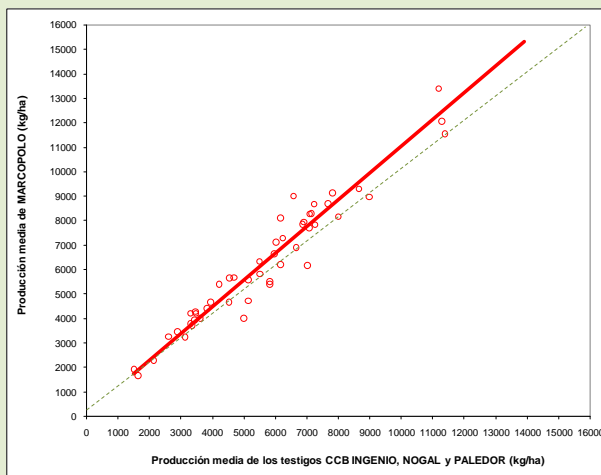
Índice productivo medio por año.

	RED OEUV *		RED GENVCE**		ÍNDICE MEDIO
	2010-11	2011-12	2012-13	2013-14	
MARCOPOLO	112,7	118,5	108,4	116,2	113,2
CCB INGENIO (T)	-	-	101,2	106,6	-
NOGAL (T)	100,0	100,0	100,0	100,0	100,0
PALEDOR	99,0	100,1	-	92,5	-
Índice 100 (kg/ha)	5190	3647	7155	4808	5531
Nº ensayos	14	12	28	25	79

* Oficina Española de Variedades Vegetales.

** Grupo para la Evaluación de Nuevas Variedades de Cultivos Extensivos en España.

(T) Variedad testigo



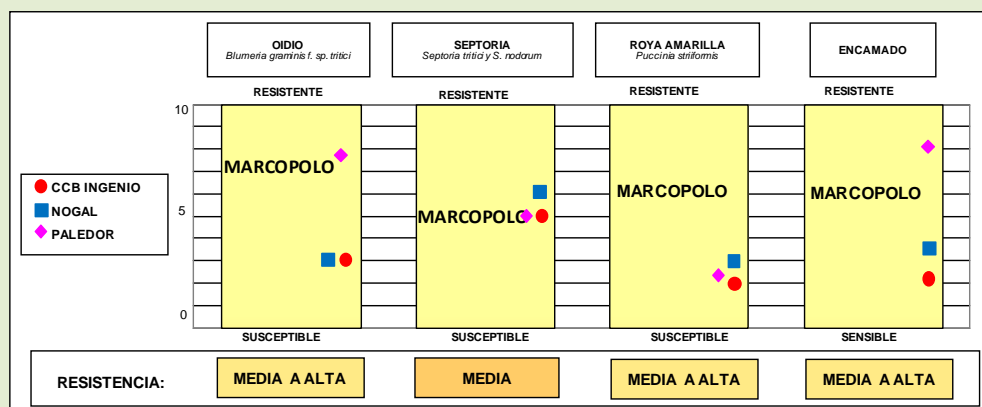
Índice productivo medio por zona.

	Templadas	Frías
MARCOPOLO	109,4	109,7
CCB INGENIO (T)	100,6	103,7
NOGAL (T)	99,4	96,3
PALEDOR	-	-
Índice 100 (kg/ha)	6235	5455
Nº ensayos	29	24

Información elaborada con los datos de las campañas 2012-13 y 2013-14.

(T) Variedad testigo

COMPORTAMIENTO MEDIO FRENTE A ENFERMEDADES CRIPTOGÁMICAS Y ACCIDENTES (*)



* Clasificación realizada con los datos de los ensayos de campo disponibles, que han mostrado mayor incidencia de enfermedad bajo condiciones ambientales óptimas para el desarrollo de la misma y sobre las razas del patógeno existentes hasta la fecha.

FORMACIÓN DE LA PRODUCCIÓN

Capacidad de ahijamiento: MEDIA

+ 2 espigas/m²/CCB INGENIO
- 9 espigas/m²/NOGAL +117 espigas/m²/ PALEDOR

Peso de 1000 granos: MEDIO A ALTO

- 7,8 g/CCB INGENIO
+ 4,6 g/NOGAL + 7,0 g/ PALEDOR

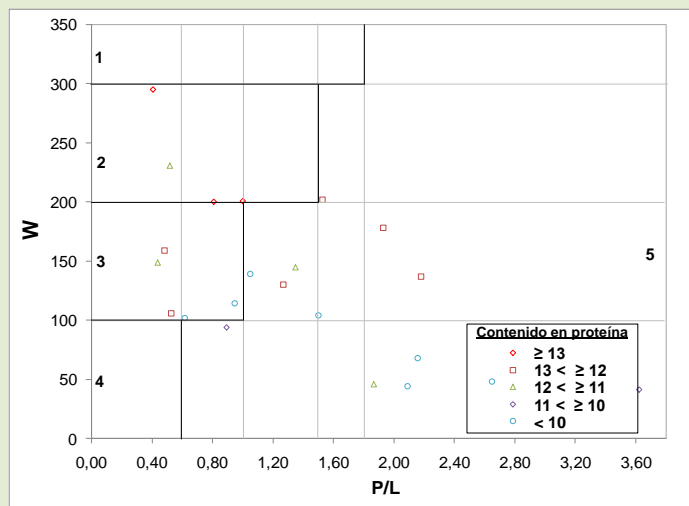
CALIDAD DEL GRANO

Peso del hectólitro: MEDIO A ALTO

+ 0,5 kg/hl/CCB INGENIO
- 0,9 kg/hl/NOGAL +1,5kg/hl/ PALEDOR

Contenido en proteína: MEDIO

- 0,8 %/CCB INGENIO
- 1,1 %/NOGAL - 0,5 %/ PALEDOR



Parámetros alveográficos medios.

	RED OEVV (*)		RED GENVCE (**)		MEDIA
	2010-11	2011-12	2012-13	2013-14	
W (Fuerza)					
MARCOPOLO	78	78	100	164	99
CCB INGENIO (T)	-	-	178	265	-
NOGAL (T)	251	242	174	208	217
PALEDOR	83	81	-	96	-
Número de ensayos	13	7	13	6	39
RELACIÓN P/L					
MARCOPOLO	1,57	1,12	1,96	0,94	1,52
CCB INGENIO (T)	-	-	1,52	0,88	-
NOGAL (T)	0,91	0,87	1,92	0,81	1,22
PALEDOR	0,61	0,46	-	0,34	-
Número de ensayos	13	7	13	6	39

* Oficina Española de Variedades Vegetales.

** Grupo para la Evaluación de Nuevas Variedades de Cereales en España.

Parámetros alveográficos en función del contenido en proteína.

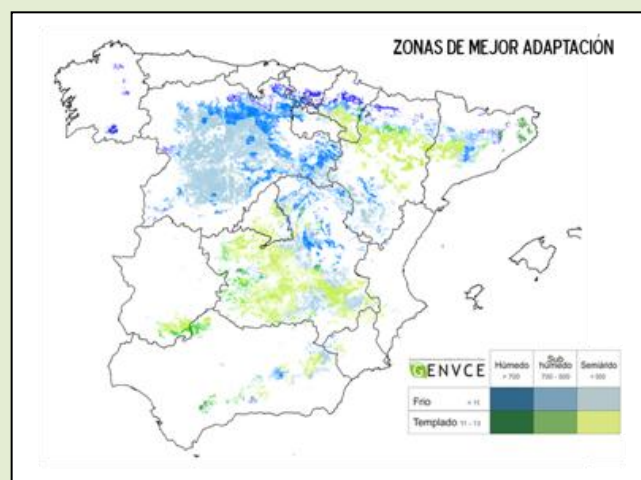
	Contenido en proteína				
	≥13 %	11 ≥ 12 %	12 ≥ 11 %	11 ≥ 10 %	<10 %
W	232	152	143	68	82
P/L	0,74	1,32	1,05	2,26	1,94
Clasificación	2	5	5	5	5

Clasificación de la calidad.

Grupo de calidad (% análisis)				
1	2	3	4	5
-	12,5	12,5	-	75,0

Clasificación: Grupo 5
Harinas de fuerza media o baja, y tenaces.

RECOMENDACIONES DE CULTIVO



RECOMENDACIONES

Variedad de ciclo medio a medio-tardío. Es bastante tolerante a los daños de frío. Es sensible a las aplicaciones de clortolurón.

Trigo aristado con una planta de altura media.

Destaca su elevada capacidad de producción en todas las zonas (frías y templadas) donde supera a los testigos CCB INGENIO, NOGAL y PALEDOR.

Es bastante resistente a los ataques de oídio, roya amarilla y roya parda.

Presenta un peso específico medio a alto y un contenido en proteína medio. Por sus valores de calidad harinera normalmente se clasifica en el Grupo 5.

Origen de la información:

GENVCE a partir de los datos de los ensayos realizados por entidades públicas de carácter autonómico de Andalucía (Instituto de Investigación y Formación Agraria y Pesquera de Andalucía -IFAPA-), Aragón (Unidad de Tecnología Vegetal - Gobierno de Aragón), Castilla La Mancha (Servicio de Investigación de la Junta de Comunidades de Castilla-La Mancha y el Instituto Técnico Agronómico Provincial de Albacete -ITAP-), Castilla y León (Instituto Tecnológico Agrario de Castilla y León -ITAcYL- y Centro Tecnológico Agrario y Agroalimentario ITAGRACT), Catalunya (Institut de Recerca i Tecnologia Agroalimentaries -IRTA-), Extremadura (Centro de Investigaciones Científicas y Tecnológicas de Extremadura - CICYTEX-), Galicia (Centro de Investigaciones Agrarias de Mabegondo -CIAM), Madrid (Instituto Madrileño de Investigación y Desarrollo Rural, Agrario y Agroalimentario -IMIDRA), Navarra (Instituto Navarro de Tecnologías e Infraestructuras Agroalimentarias -INTIA-) y País Vasco (Nekazal Ikerketa eta Garapenerako Euskal Erakundea -NEIKER-), por la Oficina Española de Variedades Vegetales del MAGRAMA y por empresas productoras de semilla certificada.